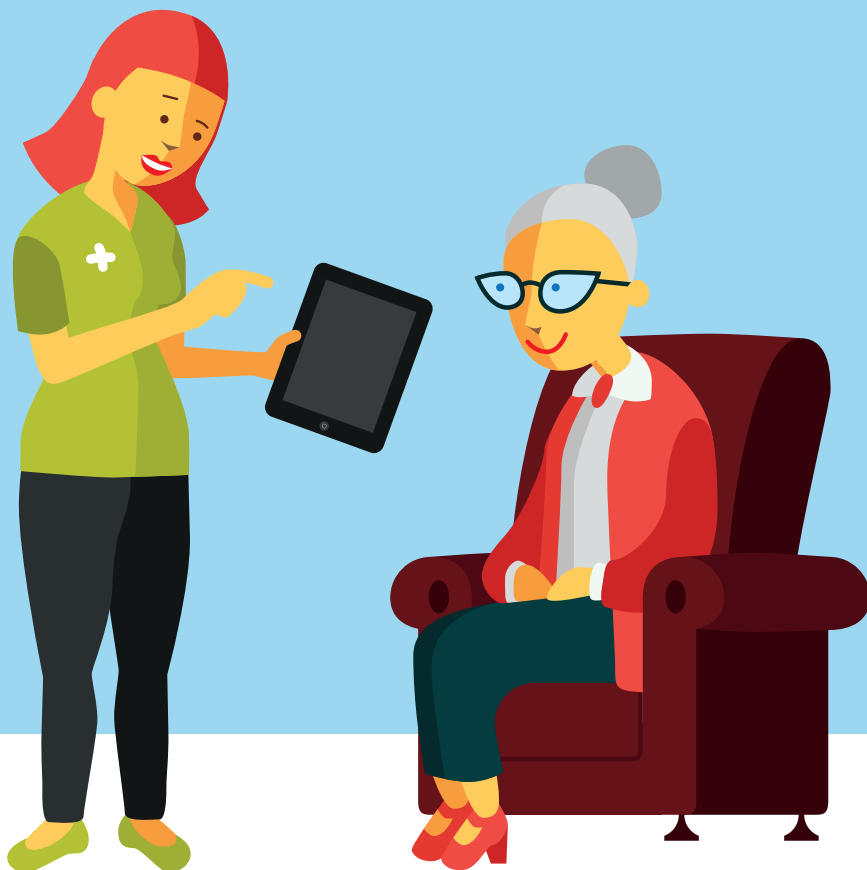


Zorgplan maken met het Mikzo⁺

PLANMATIG EN PERSOONSGERICHT



Sven E. Gutker de Geus

Zorgplan maken met het Mikzo⁺
Planmatig en persoonsgericht

ISBN 978-90-826449-7-5

Uitgave ZorgvoorKennis ©2018

© 2018 ZorgvoorKennis

Alle rechten voorbehouden. Niets uit deze uitgave mag worden verveelvoudigd, opgeslagen in een geautomatiseerd gegevensbestand of openbaar gemaakt, in enige vorm of op enige wijze, namelijk elektronisch, mechanisch, door fotokopieën, opnamen of enige andere manier, zonder voorafgaande toestemming van ZorgvoorKennis.

ZorgvoorKennis
Ambachtstraat 3
3732 CN De Bilt
www.zorgvoorkennis.nl

Bij het Mikzo Plus zijn er zes extra domeinen die zich richten op de zelfredzaamheid van de geriatrische revalidant. Met behulp van de scores kan de voortgang van de revalidatie worden gevolgd.

De zes domeinen komen voort uit de User van de Hoogstraat en zijn uitgebreid met het meten van de streefwaarde. Daarmee sluit het instrument aan op de methodiek van het Mikzo.



Zelfredzaamheid mobiliteit

ZITTEN

Is cliënt volledig zelfredzaam bij het zitten?

Zitten: zit gedurende 30 minuten.

Let op: het gaat om het zitten zelf en niet om het gaan zitten of opstaan.

- Hulp: toezicht (bijvoorbeeld voor veiligheid), hulp of begeleiding van anderen is nodig (bijvoorbeeld bij onderuit glijden of willen opstaan).
- Hulpmiddel: bijv. rugleuning, arMLEuning nodig omdat de balans
- Moeite: het zitten zelf kost iemand meer energie / concentratie, onderuitzakken maar zichzelf corrigeren.

Bepaal de (revalidatie)doelen en laat zien wat de score is voor de huidige en de gewenste situatie:

Zitten - huidige situatie / streefsituatie

1. Zitten gaat grotendeels of volledig door anderen (<50% zelf)
2. Zitten gaat 50% zelf, met toezicht en/of gedeeltelijke hulp van anderen
3. Zitten gaat met moeite, zonder hulp, met hulpmiddel of aanpassing
4. Zitten gaat met moeite, zonder hulp, zonder hulpmiddel of aanpassing
5. Zitten gaat zonder moeite, zonder hulp, met hulpmiddel of aanpassing
6. Zitten gaat zonder moeite, zonder hulp, hulpmiddel of aanpassing

Hoe was de situatie rond het zitten voorheen?

Hoe is de actuele situatie rond het zitten?

Wat is het doel voor ontslag rond het zitten?

Wat is het lange termijn doel rond het zitten?

Is cliënt volledig zelfredzaam bij het staan?

Staan: staat gedurende 5 minuten.

Let op: het gaat om het staan zelf en niet het gaan staan.

- Hulp: toezicht (bijvoorbeeld voor veiligheid), hulp of begeleiding van anderen is nodig.
- Moeite: het kost iemand meer energie / concentratie / voorzichtigheid.
- Hulpmiddel: bijv. prothese, rekje, stok, vierpoot, kruk, rollator, muur of (bed)leuning vast moeten houden voor het evenwicht.

Bepaal de (revalidatie)doelen en laat zien wat de score is voor de huidige en de gewenste situatie:

Staan - huidige situatie / streefsituatie

1. Staan gaat grotendeels of volledig door anderen (<50% zelf)
2. Staan gaat 50% zelf, met toezicht en/of gedeeltelijke hulp van anderen
3. Staan gaat met moeite, zonder hulp, met hulpmiddel of aanpassing
4. Staan gaat met moeite, zonder hulp, zonder hulpmiddel of aanpassing
5. Staan gaat zonder moeite, zonder hulp, met hulpmiddel of aanpassing
6. Staan gaat zonder moeite, zonder hulp, hulpmiddel of aanpassing

Hoe was de situatie rond het staan voorheen?

Hoe is de actuele situatie rond het staan?

Wat is het doel voor ontslag rond het staan?

Wat is het lange termijn doel rond het staan?

Is cliënt volledig zelfredzaam bij transfers?

Transfer: maakt transfers van bed naar stoel, stoel naar stoel, stoel naar rolstoel en visa versa of gaan staan vanuit bed, stoel, of rolstoel.

- Hulp: toezicht (bijvoorbeeld voor veiligheid), hulp of begeleiding van anderen is nodig.
- Moeite: het kost iemand meer energie / concentratie / voorzichtigheid.
- Hulpmiddel: bijv. leuning, glijplank, draaischijf, stok, rekje, vierpoot, rollator, extra handgrepen op bed, papegaai, armsteunen, prothese (wanneer iemand zonder prothese de transfer zelfstandig kan maken scoor je deze niet als hulpmiddel).

Bepaal de (revalidatie)doelen en laat zien wat de score is voor de huidige en de gewenste situatie:

Transfers - huidige situatie / streefsituatie

1. Transfers gaan grotendeels of volledig door anderen (<50% zelf)
2. Transfers gaan 50% zelf, met toezicht en/of gedeeltelijke hulp van anderen
3. Transfers gaan met moeite, zonder hulp, met hulpmiddel of aanpassing
4. Transfers gaan met moeite, zonder hulp, zonder hulpmiddel of aanpassing
5. Transfers gaan zonder moeite, zonder hulp, met hulpmiddel of aanpassing
6. Transfers gaan zonder moeite, zonder hulp, hulpmiddel of aanpassing

Hoe was de situatie rond transfers voorheen?

Hoe is de actuele situatie rond transfers?

Wat is het doel voor ontslag rond transfers?

Wat is het lange termijn doel rond transfers?

Is cliënt volledig zelfredzaam bij het lopen binnenshuis?

Lopen binnenshuis: loopt minimaal 50 meter binnenshuis.

- Hulp: toezicht (bijvoorbeeld voor veiligheid), hulp of begeleiding van anderen is nodig.
- Moeite: het kost iemand meer tijd (lager tempo) / energie/ concentratie/ voorzichtigheid.
- Hulpmiddel: bijv. prothese, stok, kruk, vierpoot, rollator, leuning, voetzwachtel, enkel-voet orthese.

Bepaal de (revalidatie)doelen en laat zien wat de score is voor de huidige en de gewenste situatie:

Lopen binnenshuis - huidige situatie / streefsituatie

1. Lopen binnenshuis gaat grotendeels of volledig door anderen (<50% zelf)
2. Lopen binnenshuis gaat 50% zelf, met toezicht en/of gedeeltelijke hulp van anderen
3. Lopen binnenshuis gaat met moeite, zonder hulp, met hulpmiddel of aanpassing
4. Lopen binnenshuis gaat met moeite, zonder hulp, zonder hulpmiddel of aanpassing
5. Lopen binnenshuis gaat zonder moeite, zonder hulp, met hulpmiddel of aanpassing
6. Lopen binnenshuis gaat zonder moeite, zonder hulp, hulpmiddel of aanpassing

Hoe was de situatie rond het lopen binnenshuis voorheen?

Hoe is de actuele situatie rond het lopen binnenshuis?

Wat is het doel voor ontslag rond het lopen binnenshuis?

Wat is het lange termijn doel rond het lopen binnenshuis?

Is cliënt volledig zelfredzaam bij het lopen van langere afstanden?

Lopen langere afstanden: loopt minimaal 1 kilometer. Dit mag nagevraagd worden omdat deze taak buiten de afdeling plaatsvindt.

- Hulp: toezicht (bijvoorbeeld voor veiligheid), hulp of begeleiding van anderen is nodig.
- Moeite: het kost iemand meer tijd (lager tempo) / energie/ concentratie/ voorzichtigheid.
- Hulpmiddel: bijv. prothese, stok, vierpoot, kruk, rollator, leuning, voetzwachtel, enkel-voet orthese

Bepaal de (revalidatie)doelen en laat zien wat de score is voor de huidige en de gewenste situatie:

Lopen langere standen - huidige situatie / streefsituatie

1. Lopen langere afstanden gaat grotendeels of volledig door anderen (<50% zelf)
2. Lopen langere afstanden gaat 50% zelf, met toezicht en/of gedeeltelijke hulp van anderen
3. Lopen langere afstanden gaat met moeite, zonder hulp, met hulpmiddel of aanpassing
4. Lopen langere afstanden gaat met moeite, zonder hulp, zonder hulpmiddel of aanpassing
5. Lopen langere afstanden gaat zonder moeite, zonder hulp, met hulpmiddel of aanpassing
6. Lopen langere afstanden gaat zonder moeite, zonder hulp, hulpmiddel of aanpassing

Hoe was de situatie rond het lopen van langere afstanden voorheen?

Hoe is de actuele situatie rond het lopen van langere afstanden?

Wat is het doel voor ontslag rond het lopen van langere afstanden?

Wat is het lange termijn doel rond het lopen van langere afstanden?

Is cliënt volledig zelfredzaam bij het traplopen?

Traplopen: gaat trap op en af, minimaal 1 verdieping (± 13 treden). Dit mag nagevraagd worden als deze taak buiten de afdeling plaatsvindt.

- Hulp: toezicht (bijvoorbeeld voor veiligheid), hulp of begeleiding van anderen is nodig.
- Moeite: het kost iemand meer tijd / energie / concentratie / voorzichtigheid. Iemand moet tussendoor pauzeren of gaat achterste voren of op de billen de trap af.
- Hulpmiddel: bijv. prothese, trapleuning, stok, traplift.

Bepaal de (revalidatie)doelen en laat zien wat de score is voor de huidige en de gewenste situatie:

Traplopen - huidige situatie / streefsituatie

1. Traplopen gaat grotendeels of volledig door anderen (<50% zelf)
2. Traplopen gaat 50% zelf, met toezicht en/of gedeeltelijke hulp van anderen
3. Traplopen gaat met moeite, zonder hulp, met hulpmiddel of aanpassing
4. Traplopen gaat met moeite, zonder hulp, zonder hulpmiddel of aanpassing
5. Traplopen gaat zonder moeite, zonder hulp, met hulpmiddel of aanpassing
6. Traplopen gaat zonder moeite, zonder hulp, hulpmiddel of aanpassing

Hoe was de situatie rond traplopen voorheen?

Hoe is de actuele situatie rond het traplopen?

Wat is het doel voor ontslag rond het traplopen?

Wat is het lange termijn doel rond traplopen?

Is cliënt volledig zelfredzaam bij het rolstoelrijden?

Rolstoelrijden: rijdt met de rolstoel. Wanneer de patiënt zich verplaatst zonder rolstoel de maximale score geven. **Let op!** Bij deze vraag is het scoringsstelsel afwijkend.

Score 5: het rijden in een handbewogen rolstoel is in alle situaties (binnen/ buiten/ afstanden meer dan 50 meter) mogelijk.

Score 3: 50 meter met een handbewogen rolstoel kunnen rijden, of als het rijden in een handbewogen rolstoel meer energie/ concentratie/ tijd kost.

Score 1: elektrische rolstoel.

Score 0: rolstoelrijden niet mogelijk zonder hulp van anderen.

Bepaal de (revalidatie)doelen en laat zien wat de score is voor de huidige en de gewenste situatie:

Rolstoelrijden - huidige situatie / streefsituatie

- 0. Rolstoelrijden niet mogelijk zonder hulp van anderen
- 1. Elektrische rolstoel
- 3. Handbewogen rolstoel, met moeite
- 5. Rolstoelrijden zonder moeite, of geen rolstoel

Hoe was de situatie rond rolstoelrijden voorheen?

Hoe is de actuele situatie rond het rolstoelrijden?

Wat is het doel voor ontslag rond het rolstoelrijden?

Wat is het lange termijn doel rond het rolstoelrijden?

Is cliënt volledig zelfredzaam bij het eten en drinken?

Eten en drinken: neemt voeding en vocht tot zich. Scoor hier ook het openmaken van de verpakking, het inschenken van drinken, smeren en snijden van brood, snijden van vlees, gebruik van bestek en het slikken.

- Hulp: toezicht (bijvoorbeeld voor veiligheid bij slikken), hulp of begeleiding van anderen is nodig. Aanhangen van sondevoeding valt hier ook onder.
- Moeite: slik- en kauwproblemen, gemalen voedsel, moeite met snijden of met eten naar de mond brengen.
- Hulpmiddel: bijv. rietje, aangepast bestek, verdikt bestek, speciale beker, noppenbord, orthese, sondevoeding-pomp.

Bepaal de (revalidatie)doelen en laat zien wat de score is voor de huidige en de gewenste situatie:

Eten en drinken - huidige situatie / streefsituatie

1. Eten en drinken gaat grotendeels of volledig door anderen (<50% zelf)
2. Eten en drinken gaat 50% zelf, met toezicht en/of gedeeltelijke hulp van anderen
3. Eten en drinken gaat met moeite, zonder hulp, met hulpmiddel of aanpassing
4. Eten en drinken gaat met moeite, zonder hulp, zonder hulpmiddel of aanpassing
5. Eten en drinken gaat zonder moeite, zonder hulp, met hulpmiddel of aanpassing
6. Eten en drinken gaat zonder moeite, zonder hulp, hulpmiddel of aanpassing

Hoe was de situatie rond eten en drinken voorheen?

Wat is de actuele situatie rond eten en drinken?

Wat is het doel voor ontslag rond het eten en drinken?

Wat is het lange termijn doel rond eten en drinken?

Is cliënt volledig zelfredzaam bij de persoonlijke verzorging?

Persoonlijke verzorging (uiterlijke verzorging): voert de persoonlijke verzorging uit aan de wastafel. Hieronder valt het wassen van de handen en het gezicht, scheren, haren kammen, tanden (gebit) poetsen en opmaken. Daarnaast ook het zelfstandig pakken en klaarzetten van de benodigdheden.

- Hulp: toezicht, aansporing, hulp of begeleiding van anderen is nodig.
- Moeite: het kost iemand meer energie / meer tijd / concentratie / voorzichtigheid.
- Hulpmiddel: wat niet mee telt als hulpmiddel: het moeten zitten tijdens de handelingen en het gebruik maken van een elektrische tandenborstel of scheerapparaat. Deze tellen pas mee als hulpmiddel als een aanpassing aan de tandenborstel of het scheerapparaat nodig is.

Bepaal de (revalidatie)doelen en laat zien wat de score is voor de huidige en de gewenste situatie:

Persoonlijke verzorging - huidige situatie / streefsituatie

1. Persoonlijke verzorging gaat grotendeels of volledig door anderen (<50% zelf)
2. Persoonlijke verzorging gaat 50% zelf, met toezicht en/of gedeeltelijke hulp van anderen
3. Persoonlijke verzorging gaat met moeite, zonder hulp, met hulpmiddel of aanpassing
4. Persoonlijke verzorging gaat met moeite, zonder hulp, zonder hulpmiddel of aanpassing
5. Persoonlijke verzorging gaat zonder moeite, zonder hulp, met hulpmiddel of aanpassing
6. Persoonlijke verzorging gaat zonder moeite, zonder hulp, hulpmiddel of aanpassing

Hoe was de situatie rond persoonlijke verzorging voorheen?

Wat is de actuele situatie rond de persoonlijke verzorging?

Wat is het doel voor ontslag rond persoonlijke verzorging?

Wat is het lange termijn doel rond persoonlijke verzorging?

Is cliënt volledig zelfredzaam bij het douchen en baden

Douchen/baden: wast, spoelt en droogt het gehele lichaam. Scoor het douchen/baden van 11 lichaamsdelen: arm (links, rechts), borst, buik, schaamstreek, billen, bovenbeen (links, rechts), onderbeen en voet (links, rechts). Hieronder valt ook het zelfstandig pakken en klaarzetten van de douchespullen.

- Hulp: toezicht, aansporing, hulp of begeleiding van anderen is nodig.
Tel de lichaamsdelen waarbij hulp nodig is voor het wassen / afdrogen om te weten of meer of minder dan 50% hulp nodig is bij het douchen.
- Moeite: het kost iemand meer energie / concentratie / voorzichtigheid.
- Hulpmiddel: bijv. douchezitje, douchestoel, extra lange stok of borstel, handgrepen om aan vast te houden tijdens het douchen of afdrogen.

Bepaal de (revalidatie)doelen en laat zien wat de score is voor de huidige en de gewenste situatie:

Douchen/baden - huidige situatie / streefsituatie

1. Douchen en baden gaat grotendeels of volledig door anderen (<50% zelf)
2. Douchen en baden gaat 50% zelf, met toezicht en/of gedeeltelijke hulp van anderen
3. Douchen en baden gaat met moeite, zonder hulp, met hulpmiddel of aanpassing
4. Douchen en baden gaat met moeite, zonder hulp, zonder hulpmiddel of aanpassing
5. Douchen en baden gaat zonder moeite, zonder hulp, met hulpmiddel of aanpassing
6. Douchen en baden gaat zonder moeite, zonder hulp, hulpmiddel of aanpassing

Hoe was de situatie rond douchen/baden voorheen?

Wat is de actuele situatie rond douchen en baden?

Wat is het doel voor ontslag rond douchen en baden?

Wat is het lange termijn doel rond douchen/baden?

Is cliënt volledig zelfredzaam bij het aan- en uitkleden?

Aan- en uitkleden: kleedt het onder- en bovenlichaam aan en uit . Scoor hier ook kleding uit de kast pakken en het aan-/ uittrekken van steunkousen of een eventuele orthese/ prothese.

- Hulp: toezicht, aansporing, hulp of begeleiding van anderen is nodig. Als er twijfel is of meer of minder dan 50% hulp nodig is, tel dan het aantal kledingstukken of trek een grens tussen boven- en onderlichaam.
- Moeite: het kost iemand meer energie / meer tijd / concentratie / voorzichtigheid.
- Hulpmiddel: bijv. aantrekhulp steunkousen, handy-man, verlengde schoenlepel.

Bepaal de (revalidatie)doelen en laat zien wat de score is voor de huidige en de gewenste situatie:

Aan- en uitkleden - huidige situatie / streefsituatie

1. Aan- en uitkleden gaat grotendeels of volledig door anderen (<50% zelf)
2. Aan- en uitkleden gaat 50% zelf, met toezicht en/of gedeeltelijke hulp van anderen
3. Aan- en uitkleden gaat met moeite, zonder hulp, met hulpmiddel of aanpassing
4. Aan- en uitkleden gaat met moeite, zonder hulp, zonder hulpmiddel of aanpassing
5. Aan- en uitkleden gaat zonder moeite, zonder hulp, met hulpmiddel of aanpassing
6. Aan- en uitkleden gaat zonder moeite, zonder hulp, hulpmiddel of aanpassing

Hoe was de situatie rond aan/uitkleden voorheen?

Wat is de actuele situatie rond aan/uitkleden?

Wat is het doel voor ontslag rond aan/uitkleden?

Wat is het lange termijn doel rond aan/uitkleden?

Is cliënt volledig zelfredzaam bij de toiletgang/ blaas- en darmlediging?

Toiletgang/ blaas- en darmlediging: ledigt de blaas en darm. Scoor het op- en afgaan van het toilet, het aan- en uitkleden, blaas en darm ledigen en het reinigen. Met de term toiletgang wordt niet specifiek gebruik van een toilet bedoeld. Gebruik van een steek of een urinaal, katheteriseren, en laxeren op bed en verzorgen van stoma vallen hier bijvoorbeeld ook onder.

- Hulp: toezicht (bijvoorbeeld voor veiligheid), hulp of begeleiding van anderen is nodig. Ook hulp bij het legen van de katheterzak, klaarzetten en schoonmaken van het benodigde materiaal, aanmoediging bij het katheteriseren en stomaverzorging als hulp scoren.
- Moeite: het kost iemand meer energie / voorzichtigheid / tijd (door bijv. obstipatie of diarree).
- Hulpmiddel: bijv. steek / urinaal, katheter, douche-toiletstoel, en medicatie. Gebruik van incontinentiemateriaal zoals een luier of stomamateriaal telt niet mee als hulpmiddel als iemand deze zelfstandig gebruikt, omdat in deze vraag de toiletgang en niet de continëntie wordt beoordeeld.

Bepaal de (revalidatie)doelen en laat zien wat de score is voor de huidige en de gewenste situatie:

Toiletgang / blaas en darmlediging - huidige situatie / streefsituatie

1. Toiletgang blaas en darmlediging gaat grotendeels of volledig door anderen (<50% zelf)
2. Toiletgang blaas en darmlediging gaat 50% zelf, met toezicht en/of gedeeltelijke hulp van anderen
3. Toiletgang blaas en darmlediging gaat met moeite, zonder hulp, met hulpmiddel of aanpassing
4. Toiletgang blaas en darmlediging gaat met moeite, zonder hulp, zonder hulpmiddel of aanpassing
5. Toiletgang blaas en darmlediging gaat zonder moeite, zonder hulp, met hulpmiddel of aanpassing
6. Toiletgang blaas en darmlediging gaat zonder moeite, zonder hulp, hulpmiddel of aanpassing

Hoe was de situatie rond toiletgang/ blaas- en darmlediging voorheen?

Hoe is de actuele de situatie rond toiletgang/ blaas- en darmlediging?

Wat is het doel voor ontslag rond toiletgang/ blaas- en darmlediging?

Wat is het lange termijn doel rond toiletgang/ blaas- en darmlediging?

Is cliënt volledig zelfredzaam bij de (in)continentie van de blaas?

Continentie blaas: houdt urine op. Enkele druppels verliezen (nadruppelen) geldt in principe niet als incontinentie. **Let op!** Bij deze vraag is het scoringssysteem afwijkend.

Score 5: continent voor urine.

Score 4: continent met urethale / verblijfskatheter, suprapubische of condoomkatheter (uritip). Urineren in een luier telt als incontinentie.

Score 3: minder dan 1 x per week incontinent.

Score 1: 1-7 x per week incontinent.

Score 0: meer dan 1x per dag incontinent.

Bepaal de (revalidatie)doelen en laat zien wat de score is voor de huidige en de gewenste situatie:

Incontinentie blaas - huidige situatie / streefsituatie

0. Meer dan 1x per dag
1. 1-7 x per week
3. Minder dan 1 x per week incontinent
4. Continent voor urine of ontlasting met een hulpmiddel (stoma, katheter)
5. Continent voor urine of ontlasting

Hoe was de situatie rond incontinentie blaas voorheen?

Hoe is de actuele de situatie rond incontinentie blaas?

Wat is het doel voor ontslag rond incontinentie blaas?

Wat is het lange termijn doel rond de incontinentie blaas?

Is cliënt volledig zelfredzaam bij de (in)continentie van de darm?

Continentie darm: houdt ontlasting op. **Let op!** Bij deze vraag is het scoringssysteem afwijkend.

Score 5: continent voor ontlasting.

Score 4: continent met stoma of anaal tampon/plug. Ontlasting in een luier telt als incontinentie.

Score 3: minder dan 1x per week incontinent.

Score 1: 1-7 x per week incontinent.

Score 0: meer dan 1x per dag incontinent.

Bepaal de (revalidatie)doelen en laat zien wat de score is voor de huidige en de gewenste situatie:

Incontinentie darm - huidige situatie / streefsituatie

0. Meer dan 1x per dag
1. 1-7 x per week
3. Minder dan 1 x per week incontinent
4. Continent voor urine of ontlasting met een hulpmiddel (stoma, katheter)
5. Continent voor urine of ontlasting

Hoe was de situatie rond incontinentie darm voorheen?

Wat is de actuele situatie rond incontinentie darm?

Wat is het doel voor ontslag rond incontinentie darm?

Wat is het lange termijn doel rond incontinentie darm?

Is cliënt volledig zelfredzaam bij het zich uiten?

Zich uiten: maakt iemand anders verbaal of non-verbaal een eenvoudige boodschap duidelijk.

NB. Als iemand geen Nederlands spreekt, maar zich in zijn eigen taal goed kan uitdrukken, dan de maximale score geven.

- Hulp: hulp van een ander bij het verwoorden/ uitleggen wat iemand bedoelt / herhalen om duidelijk te krijgen wat iemand bedoelt / meeschrijven door een ander.
- Moeite: door bijv. dysartrie, afasie, woordvindingsstoornissen, zacht stemgeluid, trachea stoma, aanwijzen en gebaren gebruiken, een boodschap wel juist en zelfstandig, maar met meer moeite of in meer tijd kunnen overbrengen.
- Hulpmiddel: speciale hulpmiddelen om je te uiten: bijv. taalzakboek/gespreksboek, spraakcomputer, letteraanwijsbord, schrijven i.p.v. spreken, spreekklepje.

Bepaal de (revalidatie)doelen en laat zien wat de score is voor de huidige en de gewenste situatie:

Zich uiten - huidige situatie / streefsituatie

1. Zich uiten gaat grotendeels of volledig door anderen (<50% zelf)
2. Zich uiten gaat 50% zelf, met toezicht en/of gedeeltelijke hulp van anderen
3. Zich uiten gaat met moeite, zonder hulp, met hulpmiddel of aanpassing
4. Zich uiten gaat met moeite, zonder hulp, zonder hulpmiddel of aanpassing
5. Zich uiten gaat zonder moeite, zonder hulp, met hulpmiddel of aanpassing
6. Zich uiten gaat zonder moeite, zonder hulp, hulpmiddel of aanpassing

Hoe was de situatie rond het zich uiten voorheen?

Wat is de actuele situatie rond het zich uiten?

Wat is het doel voor ontslag rond het zich uiten?

Wat is het lange termijn doel rond het zich uiten?

Is cliënt volledig zelfredzaam bij het begrijpen?

Begrijpen: begrijpt zowel verbale als non-verbale (auditief en visuele) informatie.

NB. Als iemand geen Nederlands spreekt, maar zich in zijn eigen taal goed kan uitdrukken, dan de maximale score geven.

- Hulp: (schriftelijke of) visuele ondersteuning door een ander.
- Moeite: meer tijd / concentratie nodig voor het begrijpen van informatie. Bijvoorbeeld vragen of iemand iets 2 keer wil uitleggen. Meer tijd voor het begrijpen van een krantenartikel.
- Hulpmiddel: speciale hulpmiddelen om informatie te begrijpen. Een gewone (lees)bril en gehoorapparaat tellen niet als hulpmiddel. Horen en zien telt pas mee in het item begrijpen? als er ondanks een normale bril of gehoorapparaat problemen zijn met het begrijpen en er anderszins hulpmiddelen nodig zijn.

Bepaal de (revalidatie)doelen en laat zien wat de score is voor de huidige en de gewenste situatie:

Begrijpen - huidige situatie / streefsituatie

1. Begrijpen gaat grotendeels of volledig door anderen (<50% zelf)
2. Begrijpen gaat 50% zelf, met toezicht en/of gedeeltelijke hulp van anderen
3. Begrijpen gaat met moeite, zonder hulp, met hulpmiddel of aanpassing
4. Begrijpen gaat met moeite, zonder hulp, zonder hulpmiddel of aanpassing
5. Begrijpen gaat zonder moeite, zonder hulp, met hulpmiddel of aanpassing
6. Begrijpen gaat zonder moeite, zonder hulp, hulpmiddel of aanpassing

Hoe was de situatie rond begrijpen voorheen?

Wat is de actuele situatie rond begrijpen?

Wat is het doel voor ontslag rond begrijpen?

Wat is het lange termijn doel rond begrijpen?

Is cliënt volledig zelfredzaam bij de visuele waarneming?

Waarneming: neemt visueel waar. Hieronder vallen onder andere herkenning en overzicht hebben. Als er ondanks een normale bril problemen zijn met de visuele waarneming of er is nog een ander hulpmiddel nodig dan wordt dit gescoord als moeite en / of hulpmiddel.

- Hulp: door anderen geattendeerd moeten worden op zaken in de omgeving, bijv. door neglect, hemi-inattentie.
- Moeite: anopsie, diplopie, neglect, hemi-inattentie, tegen deurposten of muren aanrijden maar dit wel zelfstandig kunnen compenseren.
- Hulpmiddel: bijv. speciale bril, 1 brilglas afgeplakt, prisma.

Bepaal de (revalidatie)doelen en laat zien wat de score is voor de huidige en de gewenste situatie:

Visuele waarneming - huidige situatie / streefsituatie

1. Visueel waarnemen gaat grotendeels of volledig door anderen (<50% zelf)
2. Visueel waarnemen gaat 50% zelf, met toezicht en/of gedeeltelijke hulp van anderen
3. Visueel waarnemen gaat met moeite, zonder hulp, met hulpmiddel of aanpassing
4. Visueel waarnemen gaat met moeite, zonder hulp, zonder hulpmiddel of aanpassing
5. Visueel waarnemen gaat zonder moeite, zonder hulp, met hulpmiddel of aanpassing
6. Visueel waarnemen gaat zonder moeite, zonder hulp, hulpmiddel of aanpassing

Hoe was de situatie rond de visuele waarneming voorheen?

Wat de actuele situatie rond de visuele waarneming?

Wat is het doel voor ontslag rond de visuele waarneming?

Wat is het lange termijn doel rond de visuele waarneming?

Is cliënt volledig zelfredzaam bij de visuele waarneming?

Oriëntatie in plaats en tijd: is zich bewust van jaar, maand, dag, datum, dagdeel, plaats, omgeving etc.

- Hulp: begeleiding / hulp van derden bij het oriënteren in plaats en tijd.
- Moeite: vaak te laat komen of juist veel te vroeg, zoekende zijn naar de weg of kamer.
- Hulpmiddel: bijv. agenda, klok, telefoon (meer dan normaal gebruik ervan).

Bepaal de (revalidatie)doelen en laat zien wat de score is voor de huidige en de gewenste situatie:

Oriëntatie in plaats en tijd - huidige situatie / streefsituatie

1. Oriëntatie in plaats en tijd gaat grotendeels of volledig door anderen (<50% zelf)
2. Oriëntatie in plaats en tijd gaat 50% zelf, met toezicht en/of gedeeltelijke hulp van anderen
3. Oriëntatie in plaats en tijd gaat met moeite, zonder hulp, met hulpmiddel of aanpassing
4. Oriëntatie in plaats en tijd gaat met moeite, zonder hulp, zonder hulpmiddel of aanpassing
5. Oriëntatie in plaats en tijd gaat zonder moeite, zonder hulp, met hulpmiddel of aanpassing
6. Oriëntatie in plaats en tijd gaat zonder moeite, zonder hulp, hulpmiddel of aanpassing

Hoe was de situatie rond oriëntatie in plaats en tijd voorheen?

Wat is de actuele situatie rond oriëntatie in plaats en tijd?

Wat is het doel voor ontslag rond oriëntatie in plaats en tijd?

Wat is het lange termijn doel rond oriëntatie in plaats en tijd?

Is cliënt volledig zelfredzaam rond aandacht en concentratie?

Aandacht en concentratie: focust de aandacht, gerichte aandacht, verdeelde aandacht, concentratie en vermoeibaarheid.

- Hulp: door anderen ondersteund moeten worden om aandacht juist te richten.
- Moeite: geen twee dingen tegelijk kunnen doen, snel afgeleid zijn.
- Hulpmiddel: aangepaste omgeving, bijvoorbeeld een rustige omgeving.

Bepaal de (revalidatie)doelen en laat zien wat de score is voor de huidige en de gewenste situatie:

Oriëntatie in plaats en tijd - huidige situatie / streefsituatie

1. Aandacht gaat grotendeels of volledig door anderen (<50% zelf)
2. Aandacht gaat 50% zelf, met toezicht en/of gedeeltelijke hulp van anderen
3. Aandacht gaat met moeite, zonder hulp, met hulpmiddel of aanpassing
4. Aandacht gaat met moeite, zonder hulp, zonder hulpmiddel of aanpassing
5. Aandacht gaat zonder moeite, zonder hulp, met hulpmiddel of aanpassing
6. Aandacht gaat zonder moeite, zonder hulp, hulpmiddel of aanpassing

Hoe was de situatie rond aandacht voorheen?

Wat is de actuele situatie rond aandacht?

Wat is het doel voor ontslag rond aandacht?

Wat is het lange termijn doel rond aandacht?

Is cliënt volledig zelfredzaam rond geheugen?

Geheugen: onthoudt dingen. Hieronder vallen werkgeheugen, korte- en lange termijn geheugen.

- Hulp: afspraken, namen of gebeurtenissen niet kunnen herinneren, agendatraining, hulp van anderen nodig om dit te kunnen compenseren.
- Moeite: afspraken, namen of gebeurtenissen met moeite of niet kunnen herinneren, maar dit wel zelfstandig kunnen compenseren.
- Hulpmiddel: agenda, geheugensteuntjes op papier, telefoon.

Bepaal de (revalidatie)doelen en laat zien wat de score is voor de huidige en de gewenste situatie:

Geheugen - huidige situatie / streefsituatie

1. Geheugen gaat grotendeels of volledig door anderen (<50% zelf)
2. Geheugen gaat 50% zelf, met toezicht en/of gedeeltelijke hulp van anderen
3. Geheugen gaat met moeite, zonder hulp, met hulpmiddel of aanpassing
4. Geheugen gaat met moeite, zonder hulp, zonder hulpmiddel of aanpassing
5. Geheugen gaat zonder moeite, zonder hulp, met hulpmiddel of aanpassing
6. Geheugen gaat zonder moeite, zonder hulp, hulpmiddel of aanpassing

Hoe was de situatie rond geheugen voorheen?

Wat is de actuele situatie rond geheugen?

Wat is het doel voor ontslag rond geheugen?

Wat is het lange termijn doel rond geheugen?

Is cliënt volledig zelfredzaam rond taakuitvoering?

Taakuitvoering: plant, organiseert en voert verschillende taken uit. Scoor het uitvoeren van deelhandelingen in de juiste volgorde, het tempo van handelen, zelfcontrole en corrigeren. Het op tijd en in de juiste hoeveelheid innemen van medicatie valt hier ook onder. Als iemand medicatie niet zelfstandig neemt door logistieke organisatie, dan die taak niet scoren.

- Hulp: apraxie en hulp / aansporing van anderen nodig om dit te kunnen compenseren. Heeft aanwijzingen / correctie nodig van anderen om taken uit te voeren.
- Moeite: apraxie, maar dit wel zelfstandig kunnen compenseren.
- Hulpmiddel: bijv. stappenplan bij het aankleden/ douchen, medicatieverdeeldoos.

Bepaal de (revalidatie)doelen en laat zien wat de score is voor de huidige en de gewenste situatie:

Taakuitvoering - huidige situatie / streefsituatie

1. Taakuitvoering gaat grotendeels of volledig door anderen (<50% zelf)
2. Taakuitvoering gaat 50% zelf, met toezicht en/of gedeeltelijke hulp van anderen
3. Taakuitvoering gaat met moeite, zonder hulp, met hulpmiddel of aanpassing
4. Taakuitvoering gaat met moeite, zonder hulp, zonder hulpmiddel of aanpassing
5. Taakuitvoering gaat zonder moeite, zonder hulp, met hulpmiddel of aanpassing
6. Taakuitvoering gaat zonder moeite, zonder hulp, hulpmiddel of aanpassing

Hoe was de situatie rond taakuitvoering voorheen?

Wat is de actuele situatie rond taakuitvoering?

Wat is het doel voor ontslag rond taakuitvoering?

Wat is het lange termijn doel rond taakuitvoering?

Is cliënt volledig zelfredzaam rond initiatief?

Initiatief: neemt initiatief en initieert handelingen.

- Hulp: aansporing van anderen nodig om tot een bepaalde handeling te komen, apathisch.
- Moeite: er lang over doen om tot een bepaalde handeling te komen.
- Hulpmiddel: medicatie, gebruik van alarm/reminder/agenda om taak te gaan uitvoeren.

Bepaal de (revalidatie)doelen en laat zien wat de score is voor de huidige en de gewenste situatie:

Initiatief - huidige situatie / streefsituatie

1. Initiatief gaat grotendeels of volledig door anderen (<50% zelf)
2. Initiatief gaat 50% zelf, met toezicht en/of gedeeltelijke hulp van anderen
3. Initiatief gaat met moeite, zonder hulp, met hulpmiddel of aanpassing
4. Initiatief gaat met moeite, zonder hulp, zonder hulpmiddel of aanpassing
5. Initiatief gaat zonder moeite, zonder hulp, met hulpmiddel of aanpassing
6. Initiatief gaat zonder moeite, zonder hulp, hulpmiddel of aanpassing

Hoe was de situatie rond initiatief voorheen?

Wat is de actuele situatie rond initiatief?

Wat is het doel voor ontslag rond initiatief?

Wat is het lange termijn doel rond initiatief?

Is cliënt volledig zelfredzaam rond gedragsregulatie?

Gedragsregulatie: reguleert zijn gedrag correct en neemt omgangsvormen in acht te nemen.

- Hulp: impulsief, ontremd, agressief, opstandig, afhankelijk van omgeving, moet gecorrigeerd worden door anderen vanwege ongepast gedrag.
- Moeite: impulsief, ontremd, agressief, opstandig, afhankelijk van omgeving, kan met moeite zichzelf corrigeren, maar geen hulp van anderen nodig om dit gedrag te corrigeren.
- Hulpmiddel: medicatie (bijv. rustgevend of gedragsregulerend).

Bepaal de (revalidatie)doelen en laat zien wat de score is voor de huidige en de gewenste situatie:

Gedragsregulatie - huidige situatie / streefsituatie

1. Gedragsregulatie gaat grotendeels of volledig door anderen (<50% zelf)
2. Gedragsregulatie gaat 50% zelf, met toezicht en/of gedeeltelijke hulp van anderen
3. Gedragsregulatie gaat met moeite, zonder hulp, met hulpmiddel of aanpassing
4. Gedragsregulatie gaat met moeite, zonder hulp, zonder hulpmiddel of aanpassing
5. Gedragsregulatie gaat zonder moeite, zonder hulp, met hulpmiddel of aanpassing
6. Gedragsregulatie gaat zonder moeite, zonder hulp, hulpmiddel of aanpassing

Hoe was de situatie rond gedragsregulatie voorheen?

Wat is de actuele situatie rond gedragsregulatie?

Wat is het doel voor ontslag rond gedragsregulatie?

Wat is het lange termijn doel rond gedragsregulatie?

Is cliënt volledig zelfredzaam rond sociaal gedrag?

Sociaal gedrag: vertoont sociaal gedrag en houdt zich aan sociale codes.

- Hulp: op zichzelf gericht, isoleert zich, claimt anderen, houdt zich niet aan sociale codes en heeft aanwijzingen/ correctie nodig van anderen om sociaal te kunnen functioneren.
- Moeite: op zichzelf gericht, isoleert zich, claimt anderen, houdt zich niet aan sociale codes, maar heeft geen hulp van anderen nodig om dit gedrag te corrigeren.
- Hulpmiddel: medicatie (bijv. rustgevend).

Bepaal de (revalidatie)doelen en laat zien wat de score is voor de huidige en de gewenste situatie:

Sociaal gedrag - huidige situatie / streefsituatie

1. Sociaal gedrag gaat grotendeels of volledig door anderen (<50% zelf)
2. Sociaal gedrag gaat 50% zelf, met toezicht en/of gedeeltelijke hulp van anderen
3. Sociaal gedrag gaat met moeite, zonder hulp, met hulpmiddel of aanpassing
4. Sociaal gedrag gaat met moeite, zonder hulp, zonder hulpmiddel of aanpassing
5. Sociaal gedrag gaat zonder moeite, zonder hulp, met hulpmiddel of aanpassing
6. Sociaal gedrag gaat zonder moeite, zonder hulp, hulpmiddel of aanpassing

Hoe was de situatie rond sociaal gedrag voorheen?

Wat is de actuele situatie rond sociaal gedrag?

Wat is het doel voor ontslag rond sociaal gedrag?

Wat is het lange termijn doel rond sociaal gedrag?

FACTOR PIJN

Hoe erg is de pijn op dit moment? Scoor deze op een schaal van 0 tot 100

Wat is de streefuitkomst voor de pijn? Scoor deze op een schaal van 0 tot 100

Toelichting:

FACTOR VERMOEIDHEID

Hoe erg is de vermoeidheid op dit moment? Scoor deze op een schaal van 0 tot 100

Wat is de streefuitkomst voor de vermoeidheid? Scoor deze op een schaal van 0 tot 100

Toelichting:

FACTOR STEMMING - SOMBERHEID

Hoe erg is de somberheid op dit moment? Scoor deze op een schaal van 0 tot 100

Wat is de streefuitkomst voor de somberheid? Scoor deze op een schaal van 0 tot 100

Toelichting:

FACTOR STEMMING - VERDRIET

Hoe erg is het verdriet op dit moment? Scoor deze op een schaal van 0 tot 100
Wat is de streefuitkomst voor het verdriet? Scoor deze op een schaal van 0 tot 100

Toelichting:

FACTOR STEMMING - ANGST

Hoe erg is de angst op dit moment? Scoor deze op een schaal van 0 tot 100
Wat is de streefuitkomst voor de angst? Scoor deze op een schaal van 0 tot 100

Toelichting:

FACTOR STEMMING - BOOSHEID

Hoe erg is de boosheid op dit moment? Scoor deze op een schaal van 0 tot 100
Wat is de streefuitkomst voor de boosheid? Scoor deze op een schaal van 0 tot 100

Toelichting:

Verantwoording

1. Mast, J. (z.j.). Verbeteren doe je zo. Geraadpleegd op 16 juni, 2017, van www.zorgvoorbeter.nl
2. Zelfredzaamheid-Matrix]. (z.j.). Geraadpleegd op 15 juni, 2017, van www.zelfredzaamheidmatrix.nl
3. Persoonsgerichte zorg. (z.j.). Geraadpleegd op 15 juni, 2017, van www.dcmnederland.nl
4. Gutker de Geus, S. E. (2017). Handreiking werken met Omaha System (2e ed.). Utrecht, Nederland: ZorgvoorKennis
5. Zorginstituut Nederland. (z.j.). Kwaliteitskader Verpleeghuiszorg. Geraadpleegd op 16 juni, 2017, van www.zorginstituutnederland.nl
6. User (z.j.). Geraadpleegd op 24 november 2018, van <http://www.dehoogstraat.nl/onderzoek-innovatie/producten/producten/meetinstrument-user>



ZorgvoorKennis